

Профсоюз работников народного образования и науки РФ

Первичная профсоюзная организация работников
Пермского государственного
национального исследовательского университета



**ИНФОРМАЦИОННЫЕ МАТЕРИАЛЫ
к XXXIX отчетно-выборной конференции**

Пермь 2014

Первичная профсоюзная организация работников Пермского государственного университета профсоюза работников народного образования и науки Российской Федерации зарегистрирована в Управлении юстиции администрации Пермской области 13 ноября 1997г. (свидетельство о регистрации общественного объединения №1395), 30 ноября 2002 г. Управлением Министерства РФ по налогам и сборам по Пермской области и Коми-Пермяцкому автономному округу внесена запись за основным государственным регистрационным номером 1025900005218.

В связи с получением университетом статуса национального исследовательского решением внеочередной конференции (03.04.2012 г.) профсоюзная организация изменила свое наименование: Первичная профсоюзная организация работников Пермского государственного национального исследовательского университета профсоюза работников народного образования и науки Российской Федерации. Изменения зарегистрированы Управлением Министерства юстиции РФ по Пермскому краю 22.05.2012 г. (свидетельство №5912112643). Управлением Федеральной налоговой службы по Пермскому краю внесены соответствующие изменения в Единый государственный реестр юридических лиц (запись 18.05.2012 г. за государственным регистрационным номером 2125900011170).

По состоянию на 01 октября 2014 г. в структуру профсоюзной организации входит 15 профбюро, 4 профсоюзных группы, которые объединяют 1196 членов профсоюза (включая неработающих пенсионеров). Работой профсоюзной организации руководит профсоюзный комитет в составе 30 чел. и президиум профкома в составе 11 чел. Для координации работы по отдельным направлениям созданы комиссии:

Комиссия по организационно-массовой работе

Комиссия по работе с молодежью

Комиссия по информационной работе

Комиссия по правовой защите

Комиссия по ведению коллективных переговоров

Комиссия по охране труда

Комиссия по социальному страхованию и оздоровлению работников и их детей

Социально-бытовая комиссия

Культурно-массовая комиссия

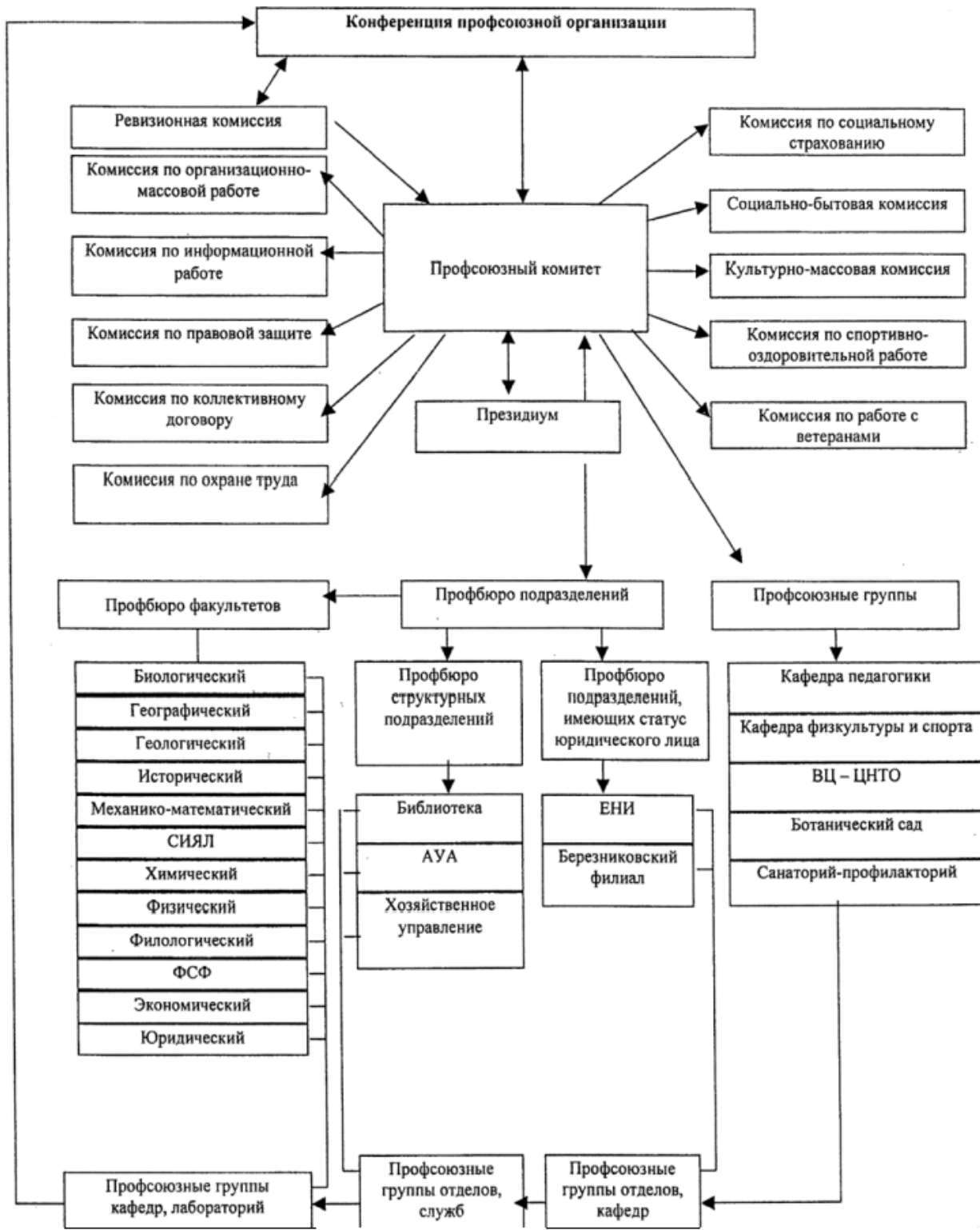
Комиссия по спортивно-оздоровительной работе

Комиссия по работе с ветеранами

Контрольно-ревизионная комиссия

С 20.10.2009 г. по 31.10.2011 г. председателем профкома являлась Н.Б. Сорокина (избрана на должность решением XXXVIII отчетно-выборной конференции профсоюзной организации работников Пермского государственного университета), с 03.04.2012 г. председателем профкома является И.А. Германов (избран на должность председателя Первичной профсоюзной организации работников Пермского государственного университета решением внеочередной профсоюзной конференции).

СТРУКТУРА ПРОФСОЮЗНОЙ ОРГАНИЗАЦИИ РАБОТНИКОВ ПГНИУ



**СОСТАВ ПРОФСОЮЗНОГО КОМИТЕТА РАБОТНИКОВ ПГНИУ
на 01 октября 2014 г.**

<i>Председатель</i>	Германов Игорь Анатольевич
<i>Заместители председателя</i>	Больш Елена Александровна Илалтдинов Ильдар Ягфарович
<i>Комиссия по организационно-массовой работе</i>	Больш Елена Александровна (председатель) Борисова Светлана Николаевна Киченко Людмила Петровна
<i>Комиссия по работе с молодежью</i>	Оглезнева Анна Николаевна (председатель) Светлакова Татьяна Николаевна Балдова Юлия Николаевна
<i>Комиссия по информационной работе</i>	Абасова Татьяна Александровна (председатель)
<i>Комиссия по правовой защите</i>	Зобнина Ирина Васильевна (председатель) Фролович Эвелина Михайловна Михалев Вадим Владимирович
<i>Комиссия по ведению коллективных переговоров</i>	Германов Игорь Анатольевич (председатель) Илалтдинов Ильдар Ягфарович Лунегов Игорь Владимирович Зобнина Ирина Васильевна Больш Елена Александровна Махмудов Рамиз Рагибович
<i>Комиссия по охране труда</i>	Махмудов Рамиз Рагибович (председатель) Лунегов Игорь Владимирович Илалтдинов Ильдар Ягфарович Кудряшова Ольга Станиславовна Михалев Вадим Владимирович
<i>Комиссия по социальному страхованию и оздоровлению работников и их детей</i>	Плотникова Галина Николаевна (председатель) Порываева Валентина Георгиевна Балдова Юлия Николаевна
<i>Социально-бытовая комиссия</i>	Фролович Эвелина Михайловна (председатель) Карзенкова Елена Петровна Шкляева Людмила Сергеевна
<i>Культурно-массовая комиссия</i>	Кудряшова Ольга Станиславовна (председатель) Старцева Людмила Викторовна Светлакова Татьяна Николаевна
<i>Комиссия по спортивно-оздоровительной работе</i>	Ишелев Сергей Иванович (председатель) Щукова Ирина Викторовна Маргарян Тамара Владимировна Русяева Александра Андреевна
<i>Комиссия по работе с ветеранами</i>	Маргарян Тамара Владимировна (председатель) Старцева Людмила Викторовна Кудряшова Ольга Станиславовна
<i>Контрольно-ревизионная комиссия</i>	Станкевич Надежда Васильевна (председатель) Батуева Ирина Юрьевна Мирхазитдинова Зинаида Николаевна

В информационном бюллетене представлены отчетные материалы о деятельности профсоюзного комитета за период с 20.10.2009 г. по 29.10.2014 г. по направлениям:

- участие в социальном партнерстве;
- контроль обеспечения безопасных условий труда, требований охраны труда;
- социальная поддержка работников и ветеранов университета;
- внутрисоюзная работа.

1. УЧАСТИЕ В СОЦИАЛЬНОМ ПАРТНЕРСТВЕ

Профсоюзная организация представляет интересы работников университета в социальном партнерстве, в том числе при проведении коллективных переговоров, заключении и изменении Коллективного договора, осуществлении контроля его выполнения, рассмотрении трудовых споров работников с работодателем, а также при реализации права на участие в управлении организацией в соответствии со ст. 29-30 ТК РФ и на основании решения Конференции работников ПГНИУ 13.03.2013 г.

Социальное партнерство в университете осуществляется в различных формах:

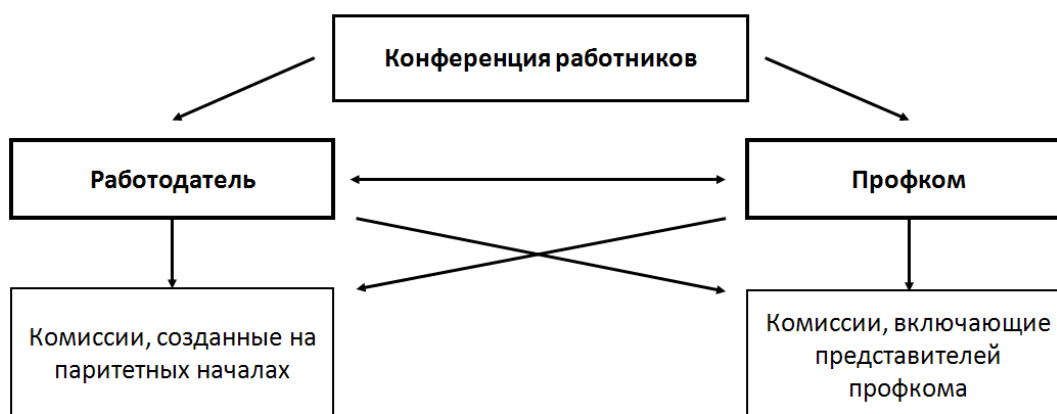
- коллективные переговоры по подготовке проектов и заключению Коллективного договора;
- взаимные консультации (переговоры) по вопросам регулирования трудовых отношений и иных, непосредственно связанных с ними отношений, обеспечения трудовых прав работников и совершенствования нормативных правовых актов, содержащих нормы трудового права;
- участие работников, их представителей в управлении вузом;
- участие представителей работников и работодателей в разрешении трудовых споров.

Для проведения переговоров и взаимных консультаций по различным направлениям деятельности в университете на паритетных началах созданы комиссии:

- по ведению коллективных переговоров;
- по социальному страхованию;
- по охране труда;
- по трудовым спорам.

Кроме того, ряд постоянно действующих комиссий, созданных в университете, работают с привлечением представителей профкома.

Система социального партнерства в ПГНИУ



- По коллективным переговорам
- Социального страхования
- По охране труда
- По трудовым спорам

- По контролю за использованием жилищного фонда
- По питанию
- По вопросам использования и распоряжения федеральным имуществом закрепленным за ПГНИУ
- По контролю соблюдения требований законодательства РФ по вопросам использования и распоряжения федеральным имуществом, закрепленным за ПГНИУ и эффективности его использования
- Бюджетная

Количество заседаний комиссий ПГНИУ, действующих в рамках социального партнерства

Комиссии	2010 г.	2011 г.	2012 г.	2013 г.	2014 г.	Всего
По ведению коллективных переговоров	1	4	3	3	4	15
По социальному страхованию	20	21	22	13	9	85
По охране труда						
По трудовым спорам	2	3	0	0	0	5
Жилищная	8	9	9	12	9	47
По питанию	4	1	3	2	1	11
По имуществу	-	-	4	5	7	16
По контролю распоряжения имуществом	-	-	1	2	2	5
Бюджетная	4	6	4	5	6	25

В социальном партнерстве особое место занимает комиссия по ведению коллективных переговоров, которая, по существу, формирует социальную политику в университете через механизм Коллективного договора.

В течение отчетного периода в университете действовало два Коллективных договора: на 2009-2012 гг. (решением Конференции работников ПГНИУ 1 февраля 2012 г. срок его действия был пролонгирован до февраля 2014 г.) и на 2014–2017 гг.

Профсоюзный комитет осуществляет контроль выполнения Коллективного договора; совместно с администрацией вуза ежегодно готовит отчет, который заслушивается и принимается конференцией работников университета.

Несмотря на общую положительную оценку итогов исполнения обязательств, зафиксированных в Коллективном договоре, представители профсоюзной организации отмечают ряд проблем, имеющих системный характер. К ним относятся: относительно низкий уровень и отставание темпов роста заработной платы в университете в сравнении с изменениями в оплате труда в Пермском крае и в г. Перми; недостаточность объемов выделяемых финансовых средств на социальную сферу (в том числе на оздоровление работников) и на реализацию мероприятий по улучшению условий и охране труда. Вот лишь несколько примеров:

– За период 2009-2013 гг. заработная плата в Прикамье увеличивалась в среднем на 13% в год, в то время как у работников университета ежегодные темпы роста были на уровне 3-9%. За пять лет зарплата в крае суммарно выросла более чем на 60%, а в университете – на 40% и меньше.

– Объемы финансирования социальных программ в ПГНИУ в течение анализируемого периода сократились с 4,1 до 1,4 млн руб., что в пересчете на одного работника составило 1,8 и 0,7 тыс. руб., соответственно. По этому показателю мы существенно уступаем большинству пермских вузов (в ПГСХА в 2013 г. социальные расходы в расчете на работника составили 8,8 тыс. руб., ПНИПУ – 6,9 тыс. руб., ПГФА – 3,0 тыс. руб., ПГГПУ – 1,2 тыс. руб.).

– За последние пять лет остались не выполнены более 40 пунктов Соглашения по охране труда, общий дефицит финансирования мероприятий превысил 2 млн руб.

Кроме того, профкомом были выявлены отдельные нарушения пунктов Коллективного договора, касающихся предельно допустимых объемов учебной нагрузки профессорско-преподавательского состава. По каждому из таких случаев для устранения нарушений профкомом направлено представление ректору.

Комиссия по ведению коллективных переговоров действует на постоянной основе. За прошедшие 5 лет проведено 15 совместных заседаний, на которых рассматривались вопросы, затрагивающие социально-трудовые права работников, в том числе оплата труда, дополнительные льготы и гарантии. По ряду позиций улучшение положения работников университета осуществлялось опережающими темпами и в объемах, превышающих уровень, установленный законодательными актами, решениями Правительства РФ и Министерства образования.

**Решения комиссии по ведению коллективных переговоров ПГНИУ
в сфере совершенствования оплаты труда в сравнении с положениями
нормативно-правовых актов Правительства и Министерства образования**

Решения комиссии по ведению коллективных переговоров ПГНИУ	Решения Правительства, Министерства образования
Увеличение фонда стимулирующих выплат с 1.02.2011 г.	Увеличение фонда оплаты труда на 6,5% с 1.06.2011 г.
Установление надбавок к окладам ассистентов, преподавателей и старших преподавателей с 1.09.2011 г.	Не предусмотрено
Увеличение окладов всех квалификационных групп от 7,5% до 8,2% с 01.10.2011 г.	Увеличение фонда оплаты труда на 6,5% с 01.10.2011 г.
Увеличение фонда оплаты труда на 6% с 01.09.2012 г.	Увеличение фонда оплаты труда на 6% с 01.10.2012 г.
Увеличение окладов работников профессорско-преподавательского состава ¹ на 6,0–12,9% с 01.09.2013 г. Увеличение окладов работников университета на 5,6–6,0% с 01.10.2013 г.	Увеличение оплаты труда работников федеральных бюджетных учреждений на 5,5% с 01.10.2013 г.
Ежемесячная надбавка молодым преподавателям (в возрасте до 30 лет) в размере 3000 руб.	Не предусмотрено

В результате решений, принятых комиссией по ведению коллективных переговоров, уровень окладов по основным категориям профессорско-преподавательского состава к настоящему времени соответствует 83-90% от максимальных значений, которые были зафиксированы в ходе мониторинга 172 вузов страны, а по вузам ПФО – очень близок к максимальным окладам.

Оклады профессорско-преподавательского состава в ПГНИУ и вузах страны

Категория ППС	ПГНИУ	Вузы РФ (без Москвы)		Отношение окладов ПГНИУ к максимальному	
		Мин.	Макс.	По вузам РФ	По вузам ПФО
Ассистент	12,0	5,6	14,4	83%	98%
Старший преподаватель	13,2	6,3	15,4	86%	95%
Доцент	19,2	13,0	22,7	85%	89%
Профессор	26,4	19,5	29,4	90%	91%

Проблемной сферой остается заработная плата работников, не принимающих непо-

¹ Без учета включения в оклады ППС надбавок за должность и ученую степень.

средственного участия в обеспечении образовательного процесса: Необходимость обеспечения ускоренного роста зарплаты профессорско-преподавательского состава приводит к существенному дефициту фондов оплаты труда этих категорий. В результате повышение уровня оплаты административного, учебно-вспомогательного и прочего обслуживающего персонала в последние годы носило символический характер, а в 2014 г. вообще не производилось.

В конце 2013 г. профсоюзная сторона выступила инициатором подготовки и заключения Коллективного договора на новый период (2014–2017). Профсоюзным комитетом были проанализированы Коллективные договоры ведущих вузов, в результате был подготовлен и представлен для рассмотрения комиссии по ведению коллективных переговоров пакет предложений, значительно повышающий уровень защищенности работников университета и расширяющий уровень их льгот и гарантий.

Экспертная оценка руководителя Межвузовской лаборатории по анализу Коллективных договоров Профсоюза работников образования и науки РФ показала, что эффективность нового Коллективного договора в вопросах регулирования социально-трудовых отношений стала заметно выше в сравнении документом, действовавшим в предыдущий период. В особенности это касается разделов «Трудовые договоры, обеспечение профессионального роста и занятости» и «Социальная сфера». По значениям коэффициентов, отражающим характер урегулированности вопросов трудовых отношений в соответствующих сферах, Коллективный договор ПГНИУ среди 280 анализируемых вузов занял 29 и 50 места соответственно.

По итогам переговоров в Коллективный договор был внесен ряд пунктов, улучшающих положение работников.

В сфере занятости:

– дополнительные гарантии при определении сроков действия трудовых договоров с научно-педагогическими работниками, в том числе предпенсионного возраста (п.4.5);

– дополнительные гарантии при сокращении численности (штата) (п.4.9.2);

– дополнительная социальная поддержка членов профсоюза в связи с их сокращением (п.4.1);

– установление предельно допустимого объема учебной нагрузки преподавателей (не более 900 часов на ставку) (п.5.3);

– дополнительные гарантии профессорско-преподавательскому составу при планировании расписания, в том числе выделение не менее одного дня в неделю, свободного от аудиторных занятий; ограничение количества аудиторных занятий в течение дня; выделение необходимого перерыва для питания (п.5.5);

– возможность установления в летний период сокращенного рабочего дня в день, предшествующий выходным или праздникам (п.5.10);

– возможность предоставления дополнительно оплачиваемых отпусков и отпусков без сохранения заработной платы (п.5.14, п.5.15);

В области охраны труда и обеспечения безопасных условий труда:

– обязательство работодателя по ограничению продолжительности рабочего дня или прекращению работы в случаях, когда условия труда не соответствуют требованиям санитарных норм (п.7.13);

– увеличение размера единовременных выплат при несчастном случае или гибели работника (п.7.17).

В социальной сфере:

– определение минимально допустимого уровня социальных расходов и обязательство работодателя увеличивать финансирование социальных программ (п.8.11).

Реализация социального партнерства в форме **взаимных консультаций и переговоров** с руководством университета проводится по широкому кругу вопросов, касающихся интересов работников, начиная с обсуждения локальных нормативных актов, касающихся регулирования трудовых отношений с работниками и заканчивая размерами материальной помощи и организации культурно-массовых мероприятий.

В 2012 и 2013 гг. в рамках переговоров и консультаций профком неоднократно ставил перед администрацией вуза вопрос о нецелесообразности перехода на аутсорсинг по уборке помещений университета. Это решение затрагивает как вопросы занятости (сокращение обслуживающего персонала), так и условий труда работников и обучения студентов (качество уборки помещений).

Совместно с профсоюзным активом студентов профкомом работников были организованы проверки выполнения обязательств обслуживающими компаниями, сбор замечаний и предложений, касающихся санитарного состояния учебных корпусов и общежитий. Собранные материалы и многочисленные обращения сотрудников университета, которых затронул этот эксперимент, обсуждались с руководством вуза. В результате вопросы обеспечения качества отчасти были решены, однако повлиять на решение о дальнейшей передаче уборки на аутсорсинг с последующим высвобождением персонала профкому не удалось. В условиях дефицита финансирования пришлось согласиться с тем, что экономический эффект (значительная экономия средств, которые можно перенаправить на другие нужды обеспечения деятельности вуза) перевешивает социальные последствия данного нововведения. В качестве дополнительной меры социальной поддержки высвобождаемым работникам – членам профсоюза профсоюзный комитет взял на себя обязательство по выплате дополнительной материальной помощи из средств профсоюзного бюджета (п. 4.10 Коллективного договора).

Представители профкома входят в состав Ученого совета университета, принимают участие в заседаниях ректората, реализуя тем самым **право работников на участие в управлении организацией**, предусмотренное ст. 52 и 53 Трудового кодекса РФ и п.п. 3.3. Коллективного договора. Члены профсоюзного комитета в составе рабочей группы участвовали в разработке «Стратегии развития ПГНИУ на 2012-2016 гг. и на период до 2020 г.». Предложения профсоюза нашли отражение в документе при определении следующих задач развития университета:

8.4.5. Создание системы адаптации молодых научно-педагогических работников.

8.7.1. Разработка минимального социального стандарта для всех сотрудников университета, и реализация дифференцированного подхода при формировании социального пакета в зависимости от индивидуального вклада в развитие университета с определением стоимости минимального социального стандарта.

8.7.2. Организация и поддержка проведения коллективных мероприятий на уровне кафедр, факультетов, университета в целом для формирования внутрикорпоративных отношений.

8.7.4. Реализация социальных программ для обеспечения медицинского страхования, санаторно-курортного лечения и отдыха, улучшения условий для обследования, лечения и профилактики заболеваний студентов, преподавателей и сотрудников с обеспечением роста

расходов по социальным программам в расчете на одного работника.

8.7.8. Оказание поддержки ветеранам университета.

Участие работников в управлении вузом осуществляется также посредством включения представителей профкома в состав постоянно действующих комиссий: жилищной, по питанию, по вопросам использования и распоряжения федеральным имуществом, закрепленным за ПГНИУ, по контролю соблюдения требований законодательства РФ по вопросам использования и распоряжения федеральным имуществом, закрепленным за ПГНИУ и эффективности его использования, бюджетной, по подготовке и проведению праздничных мероприятий, рассмотрению писем, жалоб и др.

В рамках участия в деятельности жилищной комиссии, которая рассматривает вопросы проживания студентов и сотрудников в общежитиях ПГНИУ, в 2012 г. профкомы работников и студентов организовали совместную акцию «Общежитие – наш дом», в ходе которой были проведены следующие мероприятия:

– организация приема студентов и сотрудников, проживающих в общежитиях, сбор вопросов, замечаний, предложений по улучшению условий проживания в общежитиях ПГНИУ;

– проведение обследования условий проживания: оценка состояния жилых комнат, коридоров, холлов, лестничных маршей, служебных и подсобных помещений, мест общего пользования;

– анализ документации: отчетов о проведенных ремонтно-строительных работах, приобретении мебели и мягкого инвентаря, об объемах средств, поступивших в виде платы за проживание и направлениях их расходования, об объемах средств, израсходованных на содержание общежитий из средств федерального бюджета и внебюджетных централизованных средств.

По результатам вышеуказанных мероприятий и анализу полученных данных профсоюзными комитетами работников и студентов подготовлена справка. Результаты работы были заслушаны на заседании жилищной комиссии 15.01.2013 г. Часть совместных предложений профсоюзов работников и студентов ПГНИУ были учтены при проведении ремонтных работ мест общего пользования – кухонь, туалетов, душевых, моек, прачечных, коридоров в общежитиях №№2, 5, 6, 7, 8; жилых помещений в общежитиях №№2, 5, 6, 7, 8; окон в общежитии №9; водопровода, канализации в общежитии №10; мусоропровода в общежитиях №№5, 6.

По решению комиссии по питанию, совместными усилиями профкомов работников и студентов ПГНИУ в 2012 г. была проведена акция «За здоровое питание»: опрошены почти 600 студентов и сотрудников, организован сбор замечаний и предложений, проанализирована ценовая политика столовых и буфетов ПГНИУ в сравнении с организациями общественного питания других вузов города. Результаты акции были заслушаны на заседании комиссии, итогом стало обращение в адрес предпринимателей, организующих обслуживание в университете. Им предложено усилить контроль за санитарным состоянием помещений столовых и буфетов, ограничить доступ посторонних лиц в часы пик, организовать дополнительные места для мытья рук, рассмотреть возможность организации комплексных обедов со сниженной стоимостью.

Еще одной формой реализации права на участие в управлении вузом является выражение профсоюзным комитетом мотивированного мнения в отношении проектов документов, затрагивающих социально-трудовые интересы работников. Важной темой последних лет является обсуждение локального нормативного акта «Нормы времени для расчета объема

работы, выполняемой профессорско-преподавательским составом».

Руководствуясь необходимостью сокращения издержек и оптимизации системы организации учебного процесса, администрация университета вносит предложения по изменению данного документа и, в соответствии с требованиями законодательства и Коллективного договора, обсуждает эти изменения с профсоюзом. В 2013 и 2014 гг. профком выразил свое несогласие с предложениями работодателя, отмечая целый ряд несоответствий нормам и положениям, которые установлены Трудовым кодексом РФ, Федеральным законом «Об образовании в Российской Федерации», нормативными актами и письмами Министерства образования, должностными инструкциями преподавателей и т.п. (в 2013 г. замечания и предложения были сформулированы по 16 пунктам, в 2014 г. – по 14).

В результате длительных переговоров большая часть предложений и замечаний профкома были приняты. Удалось добиться внесения в Нормы времени изменений в интересах преподавателей. Так, по предложению профкома, в документе были предусмотрены и установлены нормы времени для следующих видов деятельности ППС:

- участие в общественной публичной деятельности университета, мероприятиях по пропаганде отраслевых знаний;
- переработка УМК по дисциплине (в соответствии с Положением об УМК);
- посещение занятий других преподавателей;
- методическое руководство работой молодых преподавателей;
- подготовка к проведению аудиторных занятий, в том числе освоение нового (ранее не читавшегося преподавателем) лекционного курса;
- организация и контроль прохождения производственной (профессиональной) практики;
- проведение итоговых контрольных мероприятий (прием экзамена или зачета), предусмотренных учебным планом для старших курсов без использования БРС;
- рецензирование выпускных квалификационных работ и др.

Указанные виды деятельности предусмотрены должностными инструкциями преподавателей, локальными нормативными актами вуза, вытекают из сложившейся практики организации учебного процесса. Их исключение из Норм времени могло привести к тому, что часть работы, выполняемой преподавателями, не учитывалась бы и, соответственно, не оплачивалась.

В рамках социального партнерства профкомом подготовлены и проведены две встречи ректора с коллективом университета. В 2011 г. обсуждалась проблема стимулирования работников университета, в частности разработка формализованных критериев оценки их деятельности, связанная с определением суммы их материального вознаграждения. В 2012 г. предметом обсуждения стали перспективы оплаты труда и занятости работников. Ректор предоставил информацию об изменении принципов финансирования российских вузов и связанных с этим рисках и возможностях; о ресурсном обеспечении реализации программы развития НИУ. В ходе встреч работники университета имели возможность обозначить острые, волнующие их проблемы, получить ответы непосредственно от руководства вуза.

2. КОНТРОЛЬ ОБЕСПЕЧЕНИЯ БЕЗОПАСНЫХ УСЛОВИЙ ТРУДА, ТРЕБОВАНИЙ ОХРАНЫ ТРУДА

Профсоюзная организация реализует функцию контроля обеспечения безопасных условий труда, соблюдения требований охраны труда следующим путем:

- проведение регулярных обследований состояния рабочих мест, зданий, сооружений и территории университета;
- участие в работе комиссии по аттестации (специальной оценке) рабочих мест, комиссиях по расследованию несчастных случаев на производстве;
- выработка предложений в «Соглашение о плане мероприятий по улучшению условий труда, предупреждению производственного травматизма и профзаболеваний» (далее – Соглашение об охране труда), а также контроля его выполнения.

В последние годы в центре особого внимания профсоюзного комитета находилась проблема соблюдения на рабочих местах санитарных норм в отношении температурного режима. Результаты мониторинга, проводимого профактивом подразделений в 2011–2013 гг., позволили выявить более 90 помещений (учебных аудиторий, служебных кабинетов и пр.), где в зимнее время температура опускается существенно ниже нормы.

По представлению профкома в особенно холодных аудиториях и кабинетах приостанавливалось проведение учебных занятий, сокращалась продолжительность рабочего времени сотрудников.

Совместно с хозяйственным управлением был подготовлен перспективный план замены окон в наиболее проблемных помещениях, выполнение которого осуществляется в рамках Соглашения об охране труда. За последние 4 года удалось заменить окна в 56 помещениях на общую сумму 4,1 млн руб. Эти затраты составляют десятую часть общего объема средств, выделяемых университетом на мероприятия по улучшению условий труда.

Несмотря на значительные финансовые вложения из централизованных средств и средств факультетов, большой объем выполненных работ, проблема соблюдения температурного режима продолжает оставаться острой. Особенно это касается помещений 2-го и 5-го корпусов. Здесь проведение ремонтных работ, помимо нехватки средств, ограничивает то, что указанные здания имеют статус исторических памятников. Замена окон в этих корпусах, как и проведение других ремонтных работ, требует дополнительных согласований с государственными контролирующими органами.

В рамках реализации Соглашения по охране труда в университете за последние пять лет проведена аттестация (специальная оценка) 517 рабочих мест по условиям труда. Эта работа проводится специальной комиссией, в состав которой входит представитель профсоюзного комитета. Сотрудникам, у которых по результатам аттестации (специальной оценки) выявлено наличие вредных производственных факторов, в соответствии с Коллективным договором, производится ежемесячная компенсационная выплата.

Проведение аттестации (специальной оценки) рабочих мест по условиям труда и компенсационные выплаты за наличие вредных условий труда

	2010	2011	2012	2013	2014	Всего
Количество аттестованных рабочих мест	144	123	163	87	---	517
Сумма средств, выделенных на аттестацию, тыс. руб.	197,6	100,0	150,1	88,4	122,5	658,6
Количество получателей доплат за наличие вредных условий труда	160	150	255	152	60	777
Сумма выплат за наличие вредных условий труда, тыс. руб.	421,4	480,9	619,5	925,2	196,0	2643,0

Важной частью Соглашения по охране труда являются предупредительные меры по сокращению случаев производственного травматизма и профессиональных заболеваний (периодические медицинские осмотры, обеспечение спецодеждой и средствами индивидуальной защиты и др.). Ежегодно на эти цели университетом выделяются значительные средства: от 93 до 856 тыс. руб. За пять лет периодические медицинские осмотры смогли пройти 1852 чел. (см. табл.). В то же время значительная часть работников вуза не имеют возможности воспользоваться этой формой профилактики профессиональных заболеваний. Отчасти это связано с нехваткой средств, необходимых для оплаты услуг медицинских учреждений. Однако имеет место не вполне четкая работа отдела охраны труда по планированию и проведению периодических медицинских осмотров, связанная с составлением списков работников. По данному поводу в 2013 г. профкомом подготовлено представление в адрес ректора.

Предупредительные меры по сокращению случаев производственного травматизма и профессиональных заболеваний

	2010	2011	2012	2013	2014	Всего
Количество работников, прошедших периодические медицинские осмотры	66	864	545	297	80	1852
Сумма средств, выделенных на периодические медицинские осмотры, тыс. руб.	92,5	855,6	726,8	552,4	196,0	2423,3

Промежуточные отчеты о выполнении Соглашения по охране труда два раза в год рассматриваются на заседаниях профкома, окончательный отчет выносится на рассмотрение делегатов конференции работников университета при ежегодном подведении итогов Коллективного договора.

Профсоюзный комитет, отмечая большой объем выполненных работ в рамках Соглашения, неоднократно обращал внимание на нереализованные мероприятия и нехватку финансирования. За пять лет, как уже отмечалось, дефицит финансирования мероприятий по улучшению условий труда составил более 2 млн руб., не выполнены своевременно 40 запланированных мероприятий, часть из которых перенесены на следующие периоды.

Объемы финансирования мероприятий по улучшению условий труда, профилактике производственного травматизма

		2010	2011	2012	2013	Всего
ПГНИУ	План	8 238,5	8 783,0	9 927,1	9 100,5	36 049,1
	Факт	8 149,2	8 333,4	9 376,8	6 184,1	32 043,5
РИНО	План	345,0	228,4	225,0	202,2	1 000,6
	Факт	394,2	870,6	1 066,9	420,7	2 752,4
ЕНИ	План	145,0	130,0	200,0	200,0	675,0
	Факт	136,2	23,3	385,4	473,9	1018,8
Санаторий-профилакторий	План	68,0	35,0	20,0	22,0	145,0
	Факт	101,0	30,0	12,8	22,0	165,8
Березниковский филиал	План	-	570,0	-	393,4	963,4
	Факт	-	482,0	-	113,4	595,4
Итого	План	8 796,5	9 746,4	10 372,1	9 918,1	38 833,1
	Факт	8 780,6	9 739,3	10 841,9	7214,1	36 575,9

Традиционно перевыполняет обязательства по объемам финансирования мероприятий охраны труда Региональный институт непрерывного образования. В отношении Березниковского филиала университета и ряда факультетов (механико-математический, филологический, СИЯЛ), напротив, отмечаются случаи невыполнения плана мероприятий по улучшению условий труда и профилактики производственного травматизма.

Членами профкома проводится работа по привлечению дополнительных средств для финансирования мероприятий по охране труда. В 2011 г. по представлению профкома из фонда охраны труда были исключены платежи за негативное воздействие на окружающую среду, что позволило спланировать и реализовать дополнительные мероприятия на сумму свыше 700 тыс. руб. Регулярно готовится документация, которая позволяет использовать часть взносов на обязательное социальное страхование для проведения предупредительных мер по сокращению производственного травматизма и профессиональных заболеваний. В 2012 г. за счет взносов в Фонд социального страхования в санатории-профилактории ПГНИУ проведено оздоровление 16 работников на общую сумму 211 тыс.руб. В 2013 г. 226,5 тыс. руб. из того же источника были израсходованы на приобретение спецодежды, спецобуви и других средств индивидуальной защиты.

3. СОЦИАЛЬНАЯ ПОДДЕРЖКА РАБОТНИКОВ И ВЕТЕРАНОВ УНИВЕРСИТЕТА

Профсоюзная организация участвует в мероприятиях социальной поддержки работников и ветеранов совместно с администрацией университета в рамках социального партнерства и реализации положений Коллективного договора, а также самостоятельно в отношении работников и ветеранов университета, являющихся членами профсоюза.

В соответствии с Коллективным договором работникам и ветеранам университета, находящимся в трудной жизненной ситуации, выплачивается материальная помощь из централизованных средств и средств факультетов. Члены профсоюза имеют возможность получения дополнительной материальной поддержки из профсоюзного бюджета. Информация о количестве получателей материальной помощи и затратах на данные цели представлена в таблице.

Материальная помощь работникам и ветеранам университета

		2010	2011	2012	2013	2014 (9 мес.)	Всего
Материальная помощь из централизованных средств	чел.	111	117	181	124	99	632
	тыс. руб.	704,1	805,5	983,4	692,9	471,0	3656,9
в том числе частичная компенсация летнего детского оздоровления	чел.	11	17	33	35	30	126
	тыс. руб.	73,8	51,0	98,7	152,5	122,0	498,0
Материальная помощь из средств факультетов	чел.	59	96	101	63	37	356
	тыс. руб.	541,0	730,6	659,4	493,2	181,5	2605,7
Материальная помощь из средств профсоюзного бюджета	чел.	128	154	131	103	58	574
	тыс. руб.	267,8	263,9	197,8	170,7	82,5	982,7
в том числе частичная компенсация летнего детского оздоровления	чел.	11	-	22	29	24	86
	тыс. руб.	42,5	-	22,0	35,0	33,0	132,5

Основными причинами обращений работников и членов профсоюза по поводу получения материальной помощи являются: трудное материальное положение, смерть близких родственников, необходимость оплаты лечения или приобретения дорогостоящих медикаментов.

С 2012 г. по предложению профкома реализуются мероприятия дополнительной поддержки работников университета, имеющих детей. Для частичной компенсации затрат по организации летнего оздоровительного отдыха администрацией университета и профкомом выделяется дополнительная материальная помощь. За три года этой поддержкой воспользовались 126 чел., суммарные за-

траты по мероприятию составили 584,0 тыс. руб., в том числе 498,7 тыс. руб. – финансирование со стороны университета; 132,5 тыс. руб. – средства профсоюзного бюджета (помощь выделялась только членам профсоюза).

Профсоюзный комитет совместно с администрацией университета ежегодно организует работу спортивно-оздоровительных секций, представляя возможность сотрудникам заниматься баскетболом, волейболом, бадминтоном, аэробикой, йогой, пилатесом, лыжами, скандинавской ходьбой и др. Администрация выделяет для этих целей спортивные сооружения и оборудование, а профком производит частичную оплату работы тренерского состава. Ежегодно поправить свое здоровье и поддержать физическую форму, таким образом, имеют возможность около 130 человек.

В 2013 г. профкомом совместно с сетью спортивно-тренажерных залов ALEX-FITNESS был запущен пилотный проект, дающий возможность работникам университета приобрести абонементы для спортивных занятий со скидкой более 50%.

Помимо регулярных физкультурно-оздоровительных занятий, профком ежегодно организует спартакиаду сотрудников факультетов и структурных подразделений по семи видам спорта: волейболу, баскетболу, футболу, настольному теннису, лыжным гонкам и биатлону, дартсу и др. Участниками соревнований каждый год становятся команды АХЧ, кафедры физкультуры и спорта, геологического, географического, экономического и юридического факультетов, ЕНИ. Всего более 100 работников университета и членов их семей.

В отчетный период продолжилась практика совместной организации и финансирования мероприятий по празднованию Дня Победы, поздравлений и оказание помощи ветеранам университета в рамках месячника пожилого человека, детского новогоднего утренника и др.

Администрация вуза организует праздничную программу, торжественные обеды для ветеранов, приобретает подарки детям к Новому году. Руководство и творческие коллективы Студенческого дворца культуры проводят праздничные концерты. Профсоюзная организация выделяет средства для организации встреч с ветеранами в подразделениях, участвует в приобретении новогодних подарков и финансировании детских новогодних представлений.

Профком оказывает финансовую поддержку проведению культурно-массовой работы в подразделениях, выделяя средства на организацию экскурсий, проведение мероприятий, поздравления членов профсоюза с юбилейными датами.

Суммарные затраты на спортивно-оздоровительную и культурно-массовую работу, работу с ветеранами за последние пять лет составили 2754,4 тыс. руб., в том числе 1153,4 тыс. руб. – средства вуза, 1601 тыс. руб. – средства профсоюзной организации.

Культурно-массовая и физкультурно-оздоровительная работа

	2010	2011	2012	2013	2014	Всего
Средства университета, тыс. руб.	353,5	280,1	150,3	194,5	175,0	1353,4
в том числе:						
Праздничные мероприятия, посвященные Дню Победы, месячнику пожилого человека	248,9	170,5	51,0	19,5	175,0	489,9
Детские новогодние подарки	104,6	109,6	99,3	175,0	200,0*	688,5
Средства профсоюзного бюджета, тыс. руб.	346,0	355,4	393,1	364,2	142,3	1636,0
в том числе:						
Культурно-массовая работа	220,2	263,6	263,0	215,0	55,1	1016,9
Физкультурно-оздоровительная работа	74,7	63,0	93,0	121,9	87,2	439,8
Детские новогодние мероприятия	51,1	28,8	37,1	27,3	35,0*	179,3

** Запланированные средства*

Профсоюзная организация проводит регистрацию больничных листов, анализ заболеваемости. Собранные материалы указывают на ухудшение показателей здоровья работников университета, что делает особенно актуальной наличие программы охраны здоровья и оздоровления сотрудников.

К сожалению, в настоящее время в университете реализуются лишь мероприятия по периодическому медицинскому осмотру и то в отношении части сотрудников. Существовавшие ранее программы дополнительного медицинского страхования, в силу нехватки финансовых средств и изменения условий использования полисов ДМС, в отчетный период не работали.

4. ВНУТРИСОЮЗНАЯ ДЕЯТЕЛЬНОСТЬ

В отчетный период продолжилась общая для профсоюзов тенденция снижения численности организации. На 1 октября 2014 г. количество членов профсоюза составляет 1196 чел., в том числе 338 неработающих пенсионеров. За последние пять лет суммарные потери организации составили 252 чел., основная часть этих потерь обусловлена увольнением членов профсоюза из университета. Но есть и те, кто вышел из состава профсоюзной организации добровольно.

По итогам статистической отчетности 2011 г. численность членов профсоюза в университете впервые составила менее половины работающих. В результате представительство интересов работников в социальном партнерстве, в том числе, при проведении коллективных переговоров, заключении и изменении Коллективного договора, осуществлении контроля его выполнения, рассмотрении трудовых споров работников с работодателем, а также при реализации права на участие в управлении организацией в настоящее время осуществляется на основании решения Конференции работников ПГНИУ, а не автоматически в силу действия ст. 30 Трудового кодекса РФ.

Восстановление статуса профсоюзной организации зависит от активизации работы по увеличению ее численности. В отчетный период наиболее эффективно эта деятельность ве-



лась на философско-социологическом и геологическом факультетах. Стабильно высокой остается численность членов профсоюза на биологическом, механико-математическом, географическом факультетах, в научной библиотеке. На экономическом факультете, подразделе-

лениях АУА и АХЧ удельный вес членов профсоюза, напротив, минимален. В 2013 году в связи с практически полным обновлением педагогического состава перестала работать профгруппа в Березниковском филиале университета. Профсоюзные группы Вычислительного центра и Ботанического сада в виду их немногочисленного состава были присоединены к механико-математическому и биологическому факультетам, соответственно.

За прошедшие пять лет в составе профкома происходили изменения в результате досрочного сложения полномочий председателем профсоюзной организации Н.Б. Сорокиной (с 2012 г. председатель профкома – И.А. Германов), переизбрания председателей профсоюзных организаций факультетов: биологического – и.о. председателя М.Г. Кусакиной (с 2011 г. председатель профбюро Л.В. Новоселова), механико-математического – И.А. Ясницкой (с 2011 г. председатель профбюро А.Н. Оглезнева), современных языков и литератур – З.М. Кашафутдиновой (с 2013 г. председатель профбюро Т.И. Тутынина), филологического – Т.Н. Масальцевой (с 2011 г. председатель профбюро Е.П. Карзенкова), философско-социологического – А.А. Каменских (с 2013 г. председатель профбюро факультета Ю.Н. Балдова), химического – М.А. Волковой (с 2012 г. председатель профбюро В.С. Корзанов), административно-управленческого аппарата Е.П. Антроповой (с 2011 г. председатель профбюро Е.А. Боль), Научной библиотеки – О.А. Бородиной (с 2011 г. председатель профбюро Т.В. Барина).

За отчетный период организованы и проведены:

- внеочередная конференция профсоюзной организации (1);
- конференция научно-педагогических работников, представителей иных категорий работников и обучающихся (5);
- заседания профсоюзного комитета (25);
- заседания президиума профкома (17).

Работа профсоюзной организации осуществлялась на основании плана, который ежегодно принимается членами профкома. Традиционными вопросами, выносимыми на заседания коллегиальных органов управления профсоюза, являются:

- проверка готовности учебных корпусов к новому учебному году и к зимним условиям;
- принятие плана работы профсоюзного комитета;
- о работе комиссий профкома (утверждение планов работы и отчетов)
- работа спортивно-оздоровительных секций;
- о мероприятиях по празднованию Дня пожилого человека;

- о выполнении Соглашения по охране труда;
- выполнение сметы доходов и расходов;
- организация праздничных новогодних мероприятий для детей членов профсоюза.
- о мероприятиях по празднованию Дня Победы;
- об организации профсоюзной работы и мотивации профсоюзного членства в подразделениях

В дополнение к ним на заседаниях профкома обсуждались сокращения численности работников, принятия локальных нормативных актов, касающихся социально-трудовых прав работников, состоянии условий труда, организации питания, условий проживания в общежитиях и др.

Профсоюзный комитет осуществлял тесное взаимодействие с вышестоящими выборными органами Профсоюза работников народного образования и науки РФ, Краевым Советом профсоюзов и профсоюзными организациями вузов, входящими в Евразийскую Ассоциацию профсоюзных организаций университетов. Сложившиеся связи и взаимодействия отражены на рис.

Координация деятельности профсоюзного комитета



Взаимодействие с Центральным советом Профсоюза и Координационным советом председателей профсоюзных организаций вузов осуществлялось в направлении выработки предложений и рекомендаций по совершенствованию нормативно-правового регулирования деятельности вузов. В частности, одно из предложений касалось Порядка определения нормативных затрат на оказание государственных услуг ВПО.

Профкомом работников совместно с ректором ПГНИУ был проведен анализ нормативных актов и практики бюджетного финансирования вузов в условиях перехода к нормативно-подушевому финансированию образовательных программ высшего образования. Установлено, что Порядок формирования нормативных затрат на оказание государственных услуг и нормативных затрат на содержание имущества не предусматривает финансовое обеспечение части

расходов, которые вузы несут в соответствии с действующим законодательством, нормативными актами и практикой деятельности:

- на содержание объектов недвижимости, которые непосредственно не используются в процессе оказания государственной услуги (хозяйственные здания, общежития и т.п.);

- для осуществления капитальных ремонтов;

- для проведения ремонтно-реставрационных, консервационных и др. работ по содержанию зданий, относящихся к объектам культурного наследия (Закон РФ от 25.06.2002 г. №73-ФЗ «Об объектах культурного наследия (памятников истории и культуры народов Российской Федерации);

- для осуществления мероприятий по улучшению условий и охраны труда (ст. 226 Трудового кодекса РФ, п. 7.2.1 Отраслевого соглашения по организациям находящимся в ведении Министерства образования и науки РФ на 2012–2014 гг.);

- для выполнения требований федерального законодательства в области гражданской обороны, защиты населения и территорий от чрезвычайных ситуаций.

Кроме того, размер базовых нормативных затрат, рассчитываемый в соответствии с Порядком, в полной мере не учитывает растущие финансовые потребности вузов. Несмотря на необходимость повышения заработной платы ППС, индексации зарплаты других категорий работников, рост стоимости материальных запасов, необходимых для обеспечения учебного процесса, расходов на оплату коммунальных услуг размер базового норматива из года в год практически не меняется.

В результате вузы вынуждены самостоятельно изыскивать недостающие средства на обеспечение своей деятельности, тем самым сокращая возможности увеличения заработной платы и расширения социальных льгот работникам.

При поддержке Совета ректоров Пермского края и Пермского краевого совета профсоюзов было подготовлено письмо в адрес Председателя ЦС Профсоюза РНОиН Г.И. Меркуловой с предложением обратиться в Министерство образования и науки РФ по вопросу необходимости совершенствования системы нормативно-подушевого финансирования вузов. Председатель профкома И.А. Германов принял участие в совещании Президиума Координационного совета председателей профкомов вузов, где выступил с докладом и был включен в состав рабочей группы по подготовке к встрече с министром образования и науки РФ Д.В. Ливановым, где планировалось обсудить проблемы финансирования вузов.

С Краевым комитетом Профсоюза взаимодействие осуществлялось в следующих направлениях:

- по проекту организации детской игровой и спортивной площадок в районе общежитий по ул. Петропавловской (направлены обращения в адрес Администрации Дзержинского района, Администрации города Перми, депута-

тов Пермской городской Думы о разрешении строительства; потенциальным благотворителям – о выделении спонсорской помощи);

– по разработке региональной программы льготного ипотечного кредитования для работников вузов (организованы встречи с министром образования Пермского края Р.А. Кассиной, зам. председателя Правительства Пермского края Н.Г. Кочуровой);

– по обращениям в ЦС Профсоюза по вопросам совершенствования системы нормативно-подушевого финансирования вузов;

– по обучению профсоюзных лидеров и профсоюзного актива (участие в семинарах по профсоюзному оргнализингу);

– по программе удешевления стоимости летнего детского оздоровительного отдыха и др.

Координация профсоюзной деятельности вузов Пермского края осуществлялась через Совет председателей профсоюзных организаций вузов (до 2013 г. председатель Совета – Н.Б. Сорокина).

На совещаниях Совета председателей вузов Пермского края рассматривались приоритетные направления деятельности Совета, обсуждались вопросы взаимодействия с Советом ректоров вузов Пермского края, материалы Ассоциации профсоюзов непродушевленной сферы (образования, здравоохранения, культуры), итоги работы профсоюзных комитетов вузов, отчеты работы представителей профсоюзов в Совете ректоров и др.

Совместно с профсоюзными комитетами ПНИПУ, ПГГПУ, ПГМА, ПГСХА, ПГИИК были подготовлены и вынесены на обсуждение Совета ректоров Пермского края следующие вопросы:

1. Социальное партнерство в вузах Пермского края в условиях модернизации высшего образования (2010 г.);

2. Социальные проблемы работников вузов (2012 г.);

3. Финансовые, структурные и хозяйственные изменения в вузах и их социальные последствия (2014 г.).

Пермский государственный национальный исследовательский университет является членом Евразийской ассоциации университетов (ЕАУ), а профсоюзная организация – членом Евразийской Ассоциации профсоюзных организаций университетов (ЕАПОУ). Основной задачей ЕАПОУ на современном этапе является поиск инновационных путей и активизация деятельности с целью смягчения социально-экономических последствий модернизации, интернационализации и глобализации образования.

Председатель профкома принимал участие в работе съездов ЕАПОУ: XXIII (2011 г., респ. Крым) и XXV (2013 г., г. Москва). Координация профсоюзной работы позволяет разработать коллективные решения, обращения в целях защиты общих интересов работников вузов России, проявить солидарность в отстаивании интересов работников образования и непродушевленной сферы в целом.

Ежегодно представители профсоюзной организации университета принимали участие в праздничных демонстрациях 1 Мая, в акциях, организованных Крайкомом Профсоюза и Краевым советом профсоюзов.

В отчетном периоде активизировалась информационная работа. Был разработан сайт профсоюзной организации (www.union.psu.ru), на котором оперативно освещается текущая деятельность профкома, профбюро; организуется доступ к решениям коллегиальных органов управления, нормативным документам и т.п. Посредством сайта поддерживается проведение профсоюзных акций: «Скажи холоду – НЕТ!», «Общежитие – наш дом», «За здоровое питание!» и др. Пользователям предоставляется возможность ознакомиться с ходом проведения акций и их результатами, оставить свои замечания и предложения. Сайт используется также для прямой коммуникации работников с членами профкома. Здесь можно задать вопрос и получить консультацию по различным актуальным вопросам.

В рамках совершенствования информационной работы использовалась система электронной рассылки документации членам профкома и в профбюро, модернизированы профсоюзные стенды в фойе главного корпуса и в ЕНИ (возле помещения профкома). Информация о деятельности профкома размещалась также в газете «Пермский университет».

Сокращение численности членов профсоюза оказывает негативное влияние на **финансовую деятельность профсоюзной организации**, что приводит к необходимости ограничивать и перераспределять расходы по некоторым статьям.

В соответствии с Уставом профсоюза и решениями вышестоящих профсоюзных органов четверть доходов профсоюзной организации перечисляется в краевой комитет профсоюза РНОиН (в том числе 4% – отчисления в Центральный совет профсоюза, 3% – в Пермский краевой совет профсоюзов). Оставшиеся средства распределяются в соответствии с решениями профсоюзного комитета между основными видами расходов, представленными в таблице.

Структура расходов профсоюзной организации, %

Статья расходов	2010	2011	2012	2013	Среднее
Заработная плата аппарата профкома	33,7	33,3	32,9	28,2	32,0
Единый социальный налог	4,8	11,4	9,8	8,5	8,6
Премирование профактива	14,5	12,7	14,0	14,2	13,9
Материальная помощь	14,5	12,3	10,2	8,3	11,3
Культмассовая работа	12,1	12,3	13,6	10,4	12,1
Спортивная работа	4,1	2,9	4,8	5,9	4,4
Информационная работа и обучение	2,1	1,9	2,1	1,7	1,9
Прочие расходы и остаток	14,2	13,2	12,6	22,8	15,7

Статья «Заработная плата аппарата профкома» включает в себя затраты на оплату труда председателя (0,5 ст.), заместителя председателя профкома (0,5 ст.), бухгалтера (0,45 ст.), специалиста (0,5 ст.). «Премирование профактива» – средства для стимулирования председателей профбюро, членов профкома, профорганизаторов в подразделениях, наиболее активно занятых профсоюзной деятельностью. Средства по статье «Материальная помощь» направляются для оказания финансовой помощи членам профсоюза, попавшим в трудную жизненную ситуацию (необходимость оплаты лечения, смерть близких, трудное материальное по-

ложение и т.п.), а также для финансирования отдельных мероприятий целевой социальной поддержки (например, компенсация летнего оздоровительного отдыха детей). Статья «Культмассовая работа» предусматривает средства для организации профсоюзных мероприятий в подразделениях, в т.ч. числе туристические поездки, чествование ветеранов, празднование профессиональных праздников и т.п., а также выплату денежных подарков работникам и ветеранам университета в связи с юбилейными датами. Финансирование спортивной работы предусматривает оплату труда тренеров, аренду спортивных сооружений и оборудования, а также приобретение призов для участников спартакиады работников университета. Статья «Информационная работа и обучение» включает расходы на подписку периодических изданий (газеты «Профсоюзный курьер», «Мой профсоюз»), разработку и поддержание работы сайта профсоюзной организации, оплату труда преподавателей профсоюзного обучения. Прочие расходы – хозяйственные и организационные расходы, налоги, оплата командировок, проведение профсоюзных конференций, заседаний профкома и президиума и т.п.